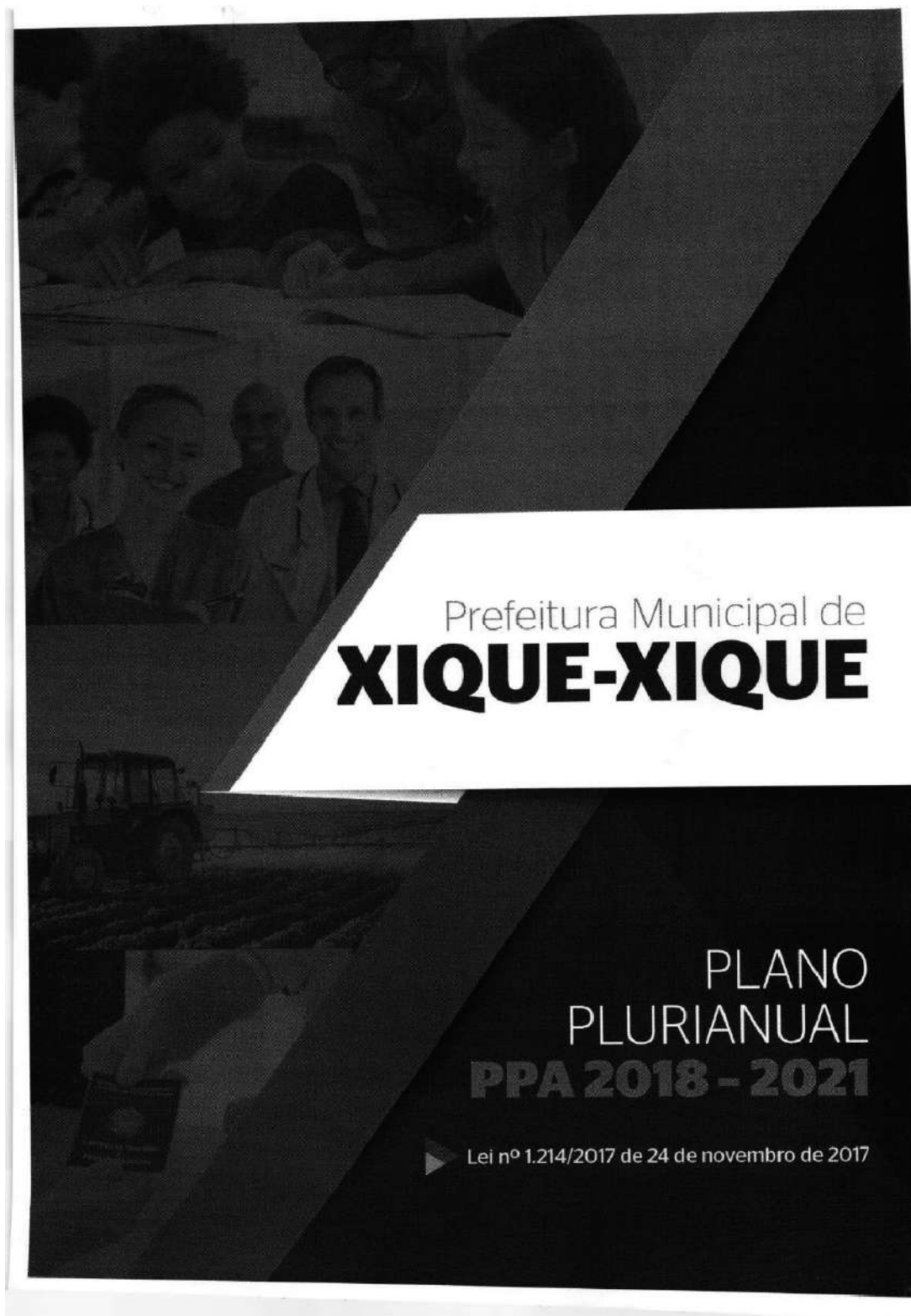




PLANO PLURIANUAL

LEI Nº 1.214/2017





EQUIPE DA PREFEITURA MUNICIPAL DE XIQUE-XIQUE

REINALDO TEIXEIRA BRAGA FILHO
PREFEITO MUNICIPAL

JEFERSON DE JESUS BASTOS
CHEFE DE GABINETE DO PREFEITO DO MUNICÍPIO

OSVALDO BARBOSA
SECRETÁRIO MUNICIPAL DA ADMINISTRAÇÃO, PLANEJAMENTO E FINANÇAS

MICHELL DA CRUZ OLIVEIRA
SECRETARIO MUNICIPAL DA SAÚDE

ADONIRAN OLIVEIRA LEITE
SECRETARIO MUNICIPAL DA EDUCAÇÃO E CULTURA

CONSELIO PEREIRA SOUZA
SECRETARIO MUNICIPAL DE OBRAS, INFRAESTRUTURA,
TRANSPORTE E SERVIÇOS PÚBLICOS

MARLON BRANDO SOUZA LOIOLA
SECRETARIO MUNICIPAL DO TRABALHO E DESENVOLVIMENTO SOCIAL

JOELSON ALVES DE ALMEIDA
SECRETARIO MUNICIPAL DA AGRICULTURA, PECUÁRIA E PESCA

ROBERTO RIVELINO DE SOUZA ROCHA
SECRETARIO DO MEIO AMBIENTE E DESENVOLVIMENTO SUSTENTÁVEL

GUILHERME LAPA ARAÚJO SOARES
PROCURADOR GERAL DO MUNICÍPIO

JÂNIDES ALVES PINHEIRO
PROCURADOR ADJUNTO DO MUNICÍPIO

WILMA BARBOSA DE OLIVEIRA SANTOS
CONTROLADORA GERAL DO MUNICÍPIO

ALBERTO BARRETO SANTANA DE SOUZA
DIRETOR DA FUNDAÇÃO PARQUE
AQUÁTICO PONTA DAS PEDRAS - FPAPP

GERALDO RODRIGUES DOS SANTOS
DIRETOR DO SERVIÇO AUTÔNOMO
DE ÁGUA E ESGOTO - SAAE



Sumário

Apresentação	4
Lei do PPA	5
Caracterização do Município	7
O Modelo do PPA 2018-2021	10
Poder Executivo	
Eixo Estruturante 1 - Inclusão Social e Afirmação de Direitos	11
Áreas Temáticas	13
Educação	13
Saúde	16
Assistência Social e Cidadania	19
Esporte e Lazer	22
Defesa Civil e Segurança	25
Eixo Estruturante 2 - Infraestrutura e Desenvolvimento Econômico com Sustentabilidade Ambiental	
Áreas Temáticas	27
Infraestrutura	30
Agricultura, Pesca e Economia Solidária	30
Cultura	33
Meio Ambiente	36
Saneamento Básico	38
Eixo Estruturante 3 - Planejamento e Gestão Estratégica com Participação Social	
Áreas Temáticas	40
Modernização do Planejamento e Gestão Estratégica	42
Gestão Fiscal	44
Modernização da Administração Municipal	44
Poder Legislativo	
Eixo Estruturante - Ação Legislativa e Controle das Contas Públicas	47
Área Temática	49
Ação Legislativa	51
	52
	52



► Apresentação

O Plano Plurianual - PPA se constitui como um importante instrumento do planejamento governamental, definido pela Constituição Federal, em que são estabelecidas as diretrizes, os objetivos e as metas para os próximos quatro anos.

É com essa perspectiva, que estamos apresentando o PPA 2018-2021 do Município de Xique-Xique, que além de atender ao disposto na nossa Constituição Federal, adota uma metodologia de construção, que tem como referência as inovações metodológicas que estão sendo utilizadas no PPA Federal e no PPA do Governo do Estado da Bahia.

Essas inovações metodológicas têm como objetivo fortalecer a dimensão estratégica do PPA, privilegiando o foco e a estratégia, orientando a programação orçamentária, possibilitando o aperfeiçoamento do processo do planejamento governamental e contribuindo para uma maior racionalização na utilização dos escassos recursos públicos do nosso Município.

A estruturação desse PPA para o quadriênio 2018-2021 foi orientada por três Eixos Estruturantes. No primeiro, Inclusão Social e Afirmação de Direitos, estão contempladas as áreas temáticas e programas associados à política social.

As áreas temáticas e programas associados ao desenvolvimento econômico sustentável e fornecimento de infraestrutura estão contemplados no segundo Eixo Estruturante, denominado Infraestrutura e Desenvolvimento Econômico com Sustentabilidade Ambiental.

O terceiro Eixo Estruturante, denominado Planejamento e Gestão Estratégica com Participação Social, teve como diretriz central a oferta do suporte gerencial e administrativo necessário para que os programas temáticos contemplados nos dois eixos anteriores se realizem, possibilitando o desenvolvimento sustentável e equilibrado do nosso Município.

Nessa perspectiva, aproveito a oportunidade da apresentação deste documento legal de planejamento para registrar a importância da união dos esforços de Sociedade e Governo, visando transformar este Plano em um efetivo instrumento de construção de futuro, voltado para a satisfação das necessidades da população de Xique-Xique.


Reinaldo Teixeira Braga Filho
Prefeito



► Município de Xique-Xique

PPA 2018 - 2021

Lei nº 1.214/2017 de 24 de novembro de 2017

Institui o Plano Plurianual - PPA do Município de Xique-Xique para o período de 2018 a 2021

O PREFEITO DE XIQUE-XIQUE faço saber que a Câmara Municipal decreta e eu sanciono a seguinte Lei.

Art.1º Esta Lei institui o Plano Plurianual do Município de Xique-Xique para o período 2018/2021, em cumprimento ao disposto no § 1º do art. 165 da Constituição Federal.

Art.2º O planejamento governamental é a atividade que, a partir de diagnósticos e estudos prospectivos, orienta as escolhas de políticas públicas.

Art.3º O PPA 2018-2021 é o instrumento de planejamento governamental que define diretrizes, objetivos e metas da administração pública municipal com o propósito de viabilizar a implementação e a gestão das políticas públicas, orientando a definição de prioridades e auxiliando na promoção do desenvolvimento sustentável.

Art.4º O PPA 2018-2021 reflete as políticas públicas e orienta a atuação governamental por meio de Programas Temáticos e de Gestão, assim definidos:

I - Programa Temático: expressa e orienta a ação governamental para a entrega de bens e serviços à sociedade, constantes nos eixos um e dois desse plano;
II - Programa de Gestão: expressa e orienta as ações destinadas ao apoio e à gestão da atuação governamental, constante no eixo três desse plano.

Parágrafo único - Não integram o PPA 2018-2021 os programas destinados exclusivamente a operações especiais.

Art.5º O Programa Temático é composto por Objetivos.

§ 1º O Objetivo expressa as escolhas de políticas públicas para o alcance dos resultados almejados pela intervenção governamental e tem como atributos:

I - Órgão Responsável: órgão cujas atribuições mais contribuem para a implementação do Objetivo;
II - Meta: medida do alcance do Objetivo, podendo ser de natureza quantitativa ou qualitativa;
III - Iniciativa: atributo que expressa ações que devem viabilizar a realização da meta;
IV - Valor Global: é uma estimativa dos recursos orçamentários, necessários à consecução dos Objetivos.

Art.6º Integra o PPA 2018-2021 o Anexo Único, que organiza o PPA em Eixos Estruturantes, Áreas Temáticas e Programas, além de outras informações complementares.

Parágrafo único - Os Eixos Estruturantes e as Áreas Temáticas expressam as diretrizes estratégicas estabelecidas pelo Poder Executivo Municipal.

Art.7º Os Programas constantes do PPA 2018-2021 estarão expressos nas leis orçamentárias anuais e nas leis de crédito adicional.

§ 1º As ações orçamentárias serão discriminadas exclusivamente nas leis orçamentárias anuais.



► **Município de Xique-Xique**

PPA 2018 - 2021

§ 2º A Lei Orçamentária Anual detalhará o valor dos Programas para o exercício de sua vigência.
§ 3º As metas e prioridades de que trata o § 2º do art. 165 da Constituição Federal serão estabelecidas exclusivamente para o primeiro ano de vigência deste plano em anexo específico da Lei Orçamentária anual.

Art.8º O Valor Global dos Programas e os enunciados dos Objetivos e Metas não são limites à programação e à execução das despesas expressas nas leis orçamentárias anuais e nas leis de crédito adicional.

Art. 9º A gestão do PPA 2018-2021 consiste na articulação dos meios necessários para viabilizar o alcance dos Objetivos e das Metas, sobretudo para a garantia de acesso às políticas públicas pelos segmentos populacionais mais vulneráveis, e busca o aperfeiçoamento:
I - dos mecanismos de implementação e integração das políticas públicas;
II - dos mecanismos de monitoramento, avaliação e revisão do PPA 2018-2021; e
III - dos instrumentos de cooperação federativa.

Art.10. A gestão do PPA 2018-2021 observará os princípios da publicidade, impessoalidade, economicidade, eficiência, eficácia, efetividade e compreenderá a implementação, o monitoramento, a avaliação e a revisão do Plano.

Art. 11. Para fins de atendimento ao disposto no §1º do artigo 167 da Constituição Federal, o investimento plurianual, para o período de 2018 a 2021, está incluído no Valor Global dos Programas.

Parágrafo único - A lei orçamentária anual e as leis de crédito adicional detalharão em seus anexos os investimentos de que trata este artigo, para o ano de sua vigência.

Art. 12. Esta lei entra em vigor na data de sua publicação.

GABINETE DO PREFEITO, em 24 de novembro de 2017.

Reinaldo Teixeira Braga Filho
Prefeito



► **Município de Xique-Xique**

PPA 2018 - 2021

Caracterização do Município

Localizado no Território de Identidade Irecê, o Município de Xique-Xique foi criado por um Decreto Provincial de 06/07/1832. Além de Xique-Xique, América Dourada, Barra do Mendes, Barro Alto, Cafarnaum, Canarana, Central, Gentio do Ouro, Ibípeba, Ibititá, Ipuiara, Irecê, Itaguaçu da Bahia, João Dourado, Jussara, Lapão, Muungu do Morro, Presidente Dutra, São Gabriel e Ulbal são os municípios que compõem o Território de Identidade Irecê.



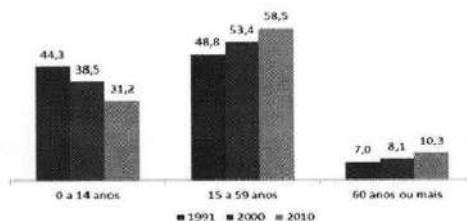
Xique-Xique está localizado entre as coordenadas aproximadas de latitude -10°49'18" e longitude 42°43'52", a uma altitude média de 402 m acima do nível do mar e caracteriza-se pelo clima semiárido e subúmido a seco. Faz divisa com os municípios de Pilão Arcado, Itaguaçu da Bahia, Gentio do Ouro, Morpará e Barra. Com uma área total de 5.200,8 km², Xique-Xique fica distante 583 Km de Salvador, capital do Estado da Bahia. As rodovias BA-052 e BR-330 são as principais vias de acesso ao município que não possui aeroporto.

De acordo com Censo Demográfico 2010, Xique-Xique possuía 45.536 habitantes. Sua densidade demográfica era de 8,28 hab/km². Em relação à situação do domicílio, 32.541 habitantes residiam em áreas urbanas e 12.995 habitantes residiam em domicílios rurais, perfazendo um grau de urbanização de 71,5%. Na decomposição por gênero, a população era majoritariamente do sexo feminino, ou seja, em números absolutos eram 23.027 habitantes do gênero feminino e 22.509 do sexo masculino.

Para o ano de 2016, de acordo com estimativas do Instituto Brasileiro de Geografia e Estatística (IBGE), o município de Xique-Xique conta com uma população de 48.274 habitantes, apresentando um acréscimo de 6,0% em comparação ao ano de 2010.

Em relação ao desempenho demográfico, entre 1991 e 2000 a população do município apresentou uma taxa média positiva de 1,2% ao ano, e no período 2000 a 2010 cresceu a uma taxa de 0,2% a.a. A população residente na área urbana cresceu a uma taxa de 1,9% a.a. no período de 1991 a 2000 e cresceu a uma taxa de 0,3% a.a. entre os anos de 2000 a 2010. Em relação à população residente na área rural registrou-se um decréscimo de 1,9% a.a. entre os anos de 1991 a 2000, e na década seguinte, de 2000 a 2010, houve uma queda de 0,1% a.a.

Figura 1 – Proporção dos grandes grupos etários na população – Xique-Xique – 1991/2010



Fonte: Censo Demográfico (1991, 2000, 2010). Cálculos da SEI.



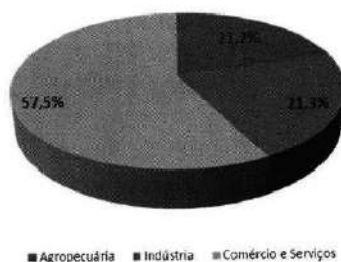
► **Município de Xique-Xique**

PPA 2018 - 2021

Observa-se que entre 1991 e 2010 a população de Xique-Xique vem passando por um processo de envelhecimento caracterizado pela redução de 29,6% da proporção de pessoas de 0 a 14 anos na população total. Em contrapartida, tem apresentado crescimento em todos os demais estratos.

Em 2014 o Produto Interno Bruto (PIB) municipal foi estimado em R\$ 326,4 milhões e o PIB per capita em R\$ 6.770,86. De toda riqueza produzida no município, no ano de 2014, 57,5% era proveniente do setor de comércio e serviços. O setor industrial respondia por 21,3% do Valor Agregado Bruto (VAB), e o setor primário (agropecuária), foi responsável por 21,2% do VAB do município de Xique-Xique.

Figura 2 - Composição do Valor Agregado Bruto (VAB) - Xique-Xique - 2014



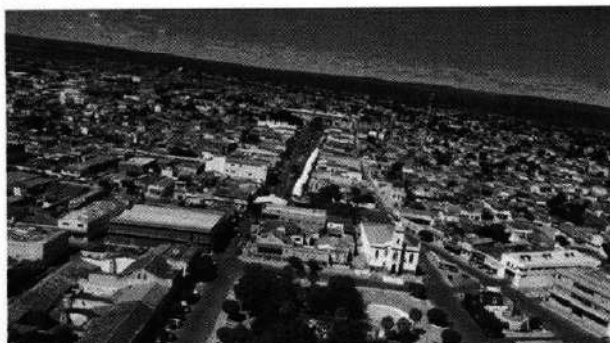
■ Agropecuária ■ Indústria ■ Comércio e Serviços

Fonte: IBGE (2016). Cálculos da SEI.

As empresas registradas que funcionam no município, tem a seguinte distribuição por setores: 175 registros no setor de comércio, 40 registros no setor de serviços e 12 empresas no setor industrial. Em 2014, o rendimento médio do emprego formal (exclusos os valores relacionados às atividades informais) no município de Xique-Xique, foi de R\$ 1.481,93.

Em relação ao estoque de emprego formal, entre 2004 e 2014, Xique-Xique teve um ganho de 15,9%. Enquanto que em 2004, o município contava com 2.746 postos de trabalho em estoque, no ano de 2014 havia um estoque de 3.183 postos, sendo que, os maiores estoques de emprego formal pertenciam aos seguintes setores de atividade econômica: serviços (258), comércio (447), indústria de transformação (127) e administração pública (1.876).

Referente à produção agrícola de lavouras permanentes, no ano de 2015, Xique-Xique não apresentou destaques em relação ao que foi cultivado no território de identidade. De igual forma, as lavouras temporárias do município não se destacaram frente ao que foi cultivado no TI.





► **Município de Xique-Xique**

PPA 2018 - 2021

Em relação ao nível educacional, Xique-Xique tinha 102 estabelecimentos de ensino pré-escolar, 129 estabelecimentos de ensino fundamental e 5 estabelecimentos de ensino médio. E as matrículas efetuadas no ano de 2014 para estes níveis escolares foram, respectivamente, de 2.210, 9.394 e 2.254 alunos.

Como resultado da educação básica ofertada pelo município, à nota do IDEB (Índice de Desenvolvimento da Educação Básica - anos iniciais), em 2015, foi 4,3, onde a meta estabelecida era de 4,0 para este nível educacional. Já para as séries finais (IDEB - Séries Finais) deste mesmo ano, a nota alcançada por Xique-Xique foi 3,0, onde a meta estabelecida era de 3,5. Com relação a instituições de ensino superior, em 2014, o município de Xique-Xique contava com a UNEB e o IF Baiano, ambas públicas.

Na dimensão da saúde municipal, no ano de 2015, Xique-Xique disponibilizava 9 médicos e 20 enfermeiros no Sistema Único de Saúde (SUS). E em relação ao contingente de equipes de saúde para a atenção básica do município, Xique-Xique tinha 8 equipes do Programa de Saúde da Família (PSF). O município ainda disponibilizava 131 leitos para internação em hospitais públicos.

Para dados de mortalidade infantil, segundo o DATASUS, houve redução no número de casos, visto que em 2000, Xique-Xique possuía um nível de mortalidade infantil de 26,1 mortos por mil nascidos vivos e em 2013 esse número caiu para 17,1 mortos a cada mil nascimentos.

Em termos das condições de habitação o município de Xique-Xique, no ano de 2010, apresentou 46,3% dos domicílios com serviço de saneamento adequado (rede geral de esgoto e fossa séptica). Em relação à oferta de água por rede geral de distribuição, havia 83,2% dos domicílios atendidos por esse tipo de serviço público.

Na análise das vulnerabilidades municipais, entre os anos de 2000 e 2010, a proporção de pessoas abaixo da linha de extrema pobreza em Xique-Xique, diminuiu de 49,0% para 7,0% da população total. São consideradas extremamente pobres as pessoas que obtiveram rendimento domiciliar per capita mensal inferior R\$ 70,00 em 2010 e obedeciam aos critérios do Ministério do Desenvolvimento Social (MDS) que definem a extrema pobreza.

O índice de Gini mede desigualdade na distribuição de renda, em que o valor zero indica total igualdade de renda e o valor um total desigualdade de renda (uma pessoa detém toda renda e as demais pessoas do município não possui renda alguma). Houve, também, redução da desigualdade social em termos de rendimento de 2000 a 2010, visto que o índice de Gini caiu de 0,609 para 0,567.



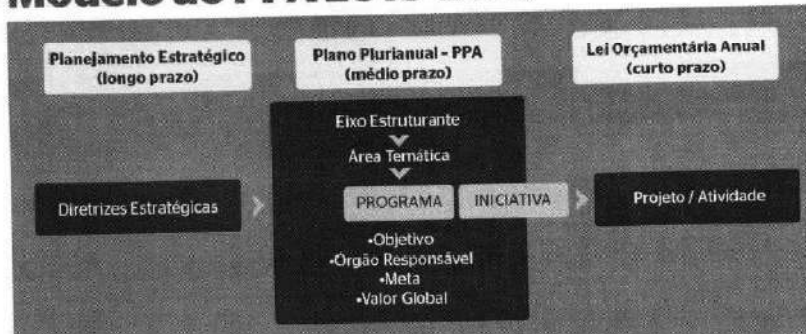
Informações do Programa das Nações Unidas para o Desenvolvimento (PNUD) indicam que o Índice de Desenvolvimento Humano (IDH) para o município de Xique-Xique aumentou de 0,416 em 2000 para 0,585 em 2010. Vale ressaltar que o IDH é sintetizado por três dimensões do desenvolvimento humano: longevidade, educação e renda, sendo que quanto mais próximo de um for o valor do IDH, maior será o nível de desenvolvimento da cidade.



► Município de Xique-Xique

PPA 2018 - 2021

O Modelo do PPA 2018-2021



Na construção deste Plano Plurianual - PPA para o quadriênio 2018-2021 foi utilizado um modelo que tomou como referência as inovações metodológicas que estão sendo adotadas pelo PPA Federal.

Estas inovações estão voltadas para o resgate da função planejamento, para a utilização de uma linguagem capaz de melhorar a comunicação dentro e fora do governo e para o fortalecimento da dimensão estratégica do Plano, criando as condições necessárias para a gestão e implementação das políticas públicas na perspectiva municipal.

Dessa maneira, a expectativa é que o fortalecimento da dimensão estratégica na montagem deste PPA 2018-2021 venha contribuir para a sua utilização como efetivo instrumento de planejamento e gestão, através da articulação e integração das políticas públicas municipais, que se refletirá em uma maior efetividade na programação governamental do Município.

Registre-se ainda, que a utilização gerencial do PPA Municipal possibilitará o diálogo da Prefeitura Municipal com a sociedade civil, com as demais esferas de Governo e com o Poder Legislativo Municipal, viabilizando também a utilização do PPA Municipal como um mecanismo norteador das realizações governamentais e da captação de recursos via contratos, convênios com outras esferas de Governo, além das parcerias com a iniciativa privada.

Neste modelo adotado na construção do PPA 2018-2021 não são detalhadas as ações orçamentárias (projetos e atividades) que passam a constar apenas na Lei Orçamentária Anual, conforme está demonstrado no Modelo apresentado acima.

Essa alteração visa garantir uma distinção entre Plano Plurianual - PPA e Lei Orçamentária Anual - LOA, a fim de respeitar as diferenças estruturais entre eles. A sobreposição anterior confundia o PPA com a LOA, considerando-se que mantinha níveis idênticos de agregação entre esses instrumentos.

Cabe ainda registrar, que neste modelo adotado o programa temático, que expressa e orienta a ação governamental para a entrega de bens e serviços à sociedade, apresenta-se como o elemento central para a formação deste PPA 2018-2021, constituindo-se também como o elemento de integração entre o PPA e a LOA. O programa temático é composto por objetivos.

O objetivo expressa as escolhas de políticas públicas para o alcance dos resultados almejados pela intervenção governamental. O órgão responsável é aquele cujas atribuições mais contribuem para a implementação do objetivo, a meta é a medida do alcance do objetivo, podendo ser de natureza quantitativa ou qualitativa, a iniciativa é o atributo do objetivo que expressa ações que devem viabilizar a realização da meta e o valor global é uma estimativa dos recursos orçamentários necessários à consecução dos objetivos.

Os programas contemplados neste PPA estão organizados por área temática, que por sua vez estão agrupadas em três eixos estruturantes, que expressam as políticas públicas. No primeiro eixo estruturante as políticas sociais, no segundo aquelas vinculadas ao desenvolvimento econômico sustentável e ao fornecimento de infraestrutura, e no terceiro eixo estruturante a oferta de suporte gerencial e administrativo necessário para que os programas temáticos contemplados nos eixos um e dois se realizem.

Nesse contexto, o modelo adotado para a elaboração deste PPA 2018-2021 está voltado para o aperfeiçoamento do processo do planejamento governamental na perspectiva municipal, com ênfase na construção e gestão dos programas, visando melhorar a utilização dos escassos recursos humanos, tecnológicos, políticos, administrativos e financeiros disponíveis e de aumentar a efetividade na implementação das políticas públicas municipais.



► **Poder Executivo**
Eixo Estruturante 1
Inclusão Social e
Afirmação de Direitos

PLANO
PLURIANUAL
PPA 2018 - 2021



► **Município de Xique-Xique**

PPA 2018 - 2021

Poder Executivo
Eixo Estruturante 1
Inclusão Social e Afirmação de Direitos

A construção do Eixo Estruturante Inclusão Social e Afirmação de Direitos foi organizada a partir da formação de cinco áreas temáticas, conforme discriminação a seguir:

- 1 - Educação;
- 2 - Saúde;
- 3 - Assistência Social e Cidadania;
- 4 - Esporte e Lazer; e
- 5 - Defesa Civil e Segurança.

No que se refere à área temática educação os recursos serão direcionados para a oferta de uma educação de qualidade, que promova a inclusão social e cidadã e uma formação que possibilite aos jovens a sua futura inserção no competitivo mercado de trabalho.

No âmbito da área temática saúde, o foco de atenção é a melhoria da qualidade de vida da população, a partir do fomento de medidas de medicina preventiva à saúde, do aumento da cobertura dos serviços, envolvendo a atenção básica, a promoção, a proteção e a recuperação da saúde, além da transversalidade com outras políticas públicas, a exemplo da educação, assistência social e cidadania, esporte e lazer, defesa civil e segurança e o meio ambiente.

Fortalecer a política da assistência social, mediante uma intervenção articulada, intersetorial e promotora da cidadania é o propósito da terceira área temática denominada assistência social e cidadania, que atenderá prioritariamente à população em situação de risco e vulnerabilidade social.

Na quarta área temática, denominada esporte e lazer, os esforços serão dirigidos para a prática de atividades esportivas e de lazer, favorecendo o bem estar físico e social e a integração da população, contribuindo e potencializando as políticas públicas descritas nos parágrafos anteriores.

Defesa civil e segurança, que é a quinta área temática deste primeiro Eixo Estruturante Inclusão Social e Afirmação de Direitos, prevê um conjunto articulado e integrado de intervenções voltadas para aumentar a sensação de segurança da população.

Dessa maneira, nesse primeiro Eixo Estruturante apresentam-se programas, organizados por área temática, e vinculados à política social que será executada no Município de Xique-Xique, tendo como horizonte temporal o ano de 2021 e como perspectiva a melhoria da qualidade de vida da população.



► **Área Temática**
Educação

Inclusão Social e
Afirmação de Direitos

PLANO
PLURIANUAL
PPA 2018 - 2021



► Município de Xique-Xique

PPA 2018 - 2021

Eixo Estruturante:	INCLUSÃO SOCIAL E AFIRMAÇÃO DE DIREITOS	
Área Temática:	EDUCAÇÃO	
Programa:	EDUCAR	
Recursos do Programa:	R\$ 217.445.373,00	
Objetivo:	Ofertar uma educação básica de qualidade, desenvolvendo políticas que ampliem o atendimento e garantam o acesso e a permanência do aluno no ambiente escolar	
Órgão Responsável:	Secretaria Municipal da Educação e Cultura	
Meta 1:	Garantir o acesso de 13.200 alunos/ano na rede pública municipal de ensino	
Regionalização	Quantidade	Unidade de Medida
Município	13.200	Aluno/ano
Meta 2:	Obter 99% de permanência dos educandos nas unidades escolares da rede pública municipal de ensino	
Regionalização	Quantidade	Unidade de Medida
Município	99	%
Meta 3:	Garantir que 30% dos produtos da merenda escolar sejam adquiridos da agricultura familiar	
Regionalização	Quantidade	Unidade de Medida
Município	30	%
Meta 4:	Alfabetizar 100% do total de crianças com até 8 anos de idade	
Regionalização	Quantidade	Unidade de Medida
Município	100	%
Meta 5:	Elevar para 5.0 o IDEB I do Município	
Regionalização	Quantidade	Unidade de Medida
Município	5.0	IDEB I



► **Município de Xique-Xique**

PPA 2018 - 2021

Meta 6:	Elevar para 4,2 o IDEB II do Município	
Regionalização	Quantidade	Unidade de Medida
Município	4,2	IDEB II
Iniciativa		

Acompanhamento do processo de educação e repetência nas escolas
 Adequação de escolas
 Alfabetização de jovens e adultos
 Ampliação das ações de correção do fluxo escolar
 Ampliação de parcerias com instituições públicas e privadas para a implantação de escolas técnicas
 Ampliação do acervo da biblioteca municipal
 Aquisição de material didático-pedagógico
 Aquisição de ônibus escolar
 Aquisição de veículos e motocicletas para uso administrativo
 Aquisição e reforma de mobiliário escolar
 Aquisição e utilização de novas tecnologias como instrumento pedagógico
 Capacitação dos conselheiros dos conselhos municipais
 Capacitação e qualificação de profissionais da educação
 Construção e melhoria de creches e escolas
 Construção e melhoria de quadras poliesportivas das escolas
 Construção, reforma, recuperação e ampliação das escolas e dos espaços da rede pública municipal de ensino
 Reforma de escolas
 Desenvolvimento da educação infantil, fundamental, de jovens e adultos e especial
 Desenvolvimento de sistema de acompanhamento e avaliação para a consolidação de habilidades em leitura, escrita e raciocínio lógico-matemático
 Disponibilização de transporte escolar aos alunos da zona rural
 Distribuição de fardamento para os alunos da rede pública municipal
 Distribuição de livro e material didático
 Estimulo à permanência com qualidade do aluno na escola
 Formação continuada de profissionais da rede pública municipal de ensino
 Fortalecimento da política de contextualização curricular
 Funcionamento da creche pré-infância
 Garantia da acessibilidade nas escolas
 Implantação de espaço de leitura e multimídia nas escolas
 Incentivo ao esporte na escola
 Incentivo às práticas culturais na escola
 Oferta de transporte escolar para os educandos
 Promoção da alimentação e nutrição escolar da rede pública municipal de ensino, priorizando os produtos oriundos da agricultura familiar
 Reabertura da escola municipal de informática
 Realização de eventos educacionais
 Reestruturação da rede escolar de ensino
 Capacitação de professores com ênfase nas crianças
 Construção de centros de informática
 Criação de espaço para apoio aos professores
 Criação de núcleo de ajuda psicopedagógica para ajudar as crianças com problemas de convivência e aprendizagem
 Melhoria do ensino da zona rural
 Professores para a educação especial e criança com deficiência
 Inserção do profissional de Assistência Social, na Rede Pública Municipal de Ensino



► **Área Temática**
Saúde

Inclusão Social e
Afirmação de Direitos

PLANO
PLURIANUAL
PPA 2018 - 2021



► Município de Xique-Xique

PPA 2018 - 2021

Eixo Estruturante:	INCLUSÃO SOCIAL E AFIRMAÇÃO DE DIREITOS	
Área Temática:	SAÚDE	
Programa:	SAÚDE	
Recursos do Programa:	R\$ 60.838.442,00	
Objetivo:	Ampliar a cobertura e melhorar a qualidade dos serviços de saúde, atendendo as necessidades da população com base nos princípios e diretrizes do Sistema Único de Saúde - SUS.	
Órgão Responsável:	Secretaria Municipal da Saúde	
Meta 1:	Ampliar a cobertura das Equipes de Saúde da Família para atendimento, de 58% para 75% da população, efetivando o modelo de saúde preventiva na Atenção Básica	
Regionalização	Quantidade	Unidade de Medida
Município	75	%
Meta 2:	Aumentar em 100% a cobertura dos Agentes Comunitários de Saúde	
Regionalização	Quantidade	Unidade de Medida
Município	100	%
Meta 3:	Ampliar em 100% a cobertura da Vigilância Epidemiológica de Doenças e Agravos à Saúde	
Regionalização	Quantidade	Unidade de Medida
Município	100	%
Meta 4:	Reduzir o número de óbitos em menores de 1 ano para 6 a cada 10.000 mil nascidos vivos	
Regionalização	Quantidade	Unidade de Medida
Município	6	Óbito
Meta 5:	Garantir cobertura de 100% de todas as vacinas à população	
Regionalização	Quantidade	Unidade de Medida
Município	100	%



► Município de Xique-Xique

PPA 2018 - 2021

Meta 6:	Garantir pré-natal para 100% das gestantes	
Regionalização	Quantidade	Unidade de Medida
Município	100	%
Iniciativa		

Ampliação da frota de ambulâncias, veículos e motos
Ampliação das equipes de saúde bucal
Ampliação das equipes do Programa de Saúde da Família
Apoio e qualificação do Conselho Municipal de Saúde
Auxílio Financeiro para o Tratamento Fora do Domicílio - TFD
Construção de um Centro de Referência em Saúde da Mulher e da Criança
Construção, reforma e requalificação das Unidades Básicas de Saúde - UBS
Implantação de serviço de fisioterapia
Distribuição de medicamentos gratuitos à população carente
Encaminhamento adequado aos serviços de saúde especializados para os casos identificados de alta complexidade
Fomento de medidas de medicina preventiva à saúde
Fortalecimento da gestão da equipe de vacinação municipal
Funcionamento da assistência farmacêutica
Funcionamento da Central de Gestão, Regulação, Controle e Auditoria do SUS
Funcionamento do Núcleo de assistência à saúde da família - NASF
Implantação da vacinação antirrábica animal de rotina
Implantação de Centro de especialidades odontológicas - CEO
Implantação do Serviço de Atendimento Móvel de Urgência - SAMU
Implementação das ações de Vigilância Epidemiológica de Doenças e Agravos à Saúde
Implementação de polos de academia da saúde
Implementação de serviços estratégicos do Programa Saúde da Família
Implementação do Programa de Imunizações
Implementação do Programa de Melhoria Acesso e Qualidade - PMAQ
Intensificação de ações de monitoramento e supervisão do processo de trabalho do agente comunitário de saúde
Promoção a atenção integral à saúde da mulher e da criança
Qualificação e capacitação de profissionais de saúde
Readequação de leitos hospitalares de internamento
Realização de campanhas de medicina preventiva
Realização de convênio com o Hospital Filantrópico Julieta Viana e o Hospital Senhor do Bonfim
Realização de diagnóstico da situação municipal dos serviços de saúde
Seleção e contratação de profissionais de saúde
Ampliação do laboratório municipal
Credenciamento de academia de saúde
Criação de centro de zoonoses para castração
Fortalecimento da rede de atenção primária de saúde
Fortalecimento dos serviços de condução de pacientes da zona rural para a sede do Município
Funcionamento da unidade odontológica móvel
Implantação de casa de parto humanizada
Implantação de centro de reabilitação com o apoio do NASF
Implantação de práticas voltadas para a educação em saúde
Implementação das ações de Vigilância
Reforma de hospitais



► **Área Temática**
Assistência Social
e Cidadania

Inclusão Social e
Afirmação de Direitos

PLANO
PLURIANUAL
PPA 2018 - 2021



► **Município de Xique-Xique**

PPA 2018 - 2021

Eixo Estruturante:	INCLUSÃO SOCIAL E AFIRMAÇÃO DE DIREITOS
Área Temática:	ASSISTÊNCIA SOCIAL E CIDADANIA
Programa:	PROTEÇÃO E INCLUSÃO SOCIAL
Recursos do Programa:	R\$ 16.257.480,00

Objetivo 1:	Assegurar aos cidadãos os seus direitos sociais para promover sua autonomia, inclusão social e participação efetiva na sociedade.
Órgão Responsável:	Secretaria Municipal do Trabalho e Desenvolvimento Social

Meta 1:	Promover o atendimento a 2.000 famílias inseridas em serviços sócio assistenciais.	
Regionalização	Quantidade	Unidade de Medida
Município	2.000	Família

Meta 2:	Garantir 100% da inclusão adequada das famílias em situação de vulnerabilidade social no Cadastro Único de Programas Sociais do Governo Federal - CadÚnico	
Regionalização	Quantidade	Unidade de Medida
Município	100	%

Iniciativa

Acompanhamento e monitoramento do Programa Bolsa Família - PBF
 Acompanhamento permanente das famílias vinculadas ao Centro de Referência da Assistência Social - CRAS
 Acompanhamento e encaminhamento para unidade de tratamento e inclusão social de dependentes químicos
 Ampliação da participação dos usuários e trabalhadores nos Conselhos Municipais de Assistência Social
 Apoio às ações sociais de programas não governamentais
 Aquisição de equipamento e mobiliário para o atendimento aos serviços de proteção social
 Aquisição de veículos
 Atendimento e acompanhamento às pessoas com deficiência e idosos beneficiários do Benefício de Prestação Continuada - BPC
 Continuação da disponibilidade de benefícios eventuais
 Construção, recuperação e ampliação de unidades da Assistência Social
 Formação continuada de profissionais do Sistema Único de Assistência Social - SUAS
 Fortalecimento das ações de combate à violência e exploração sexual de crianças e adolescentes
 Fortalecimento do convívio familiar, comunitário e social das famílias em situação de risco e vulnerabilidade social
 Fortalecimento do Programa de Aquisição de Alimentos - PAA
 Fortalecimento do Programa Bolsa Família
 Fortalecimento dos conselhos municipais vinculados à assistência social
 Fortalecimento dos Serviços de Proteção Social Básica e Especial
 Funcionamento do Centro de Referência de Assistência Social - CRAS
 Funcionamento do Centro de Referência Especializado de Assistência Social - CREAS
 Funcionamento do Serviço de Convivência e Fortalecimento de Vínculos
 Implantação e implementação do Plano Municipal de Assistência Social
 Inclusão das famílias vulneráveis no Cadastro Único de Programas Sociais do Governo Federal - CadÚnico
 Promoção de intervenções voltadas para a acessibilidade
 Realização de ações emergenciais de atendimento à população atingida pela seca



► Município de Xique-Xique

PPA 2018 - 2021

Iniciativa

Realização de eventos e campanhas pelos serviços do SUAS para divulgação, mobilização e sensibilização das comunidades rural e urbana, referentes a política de assistência social
Realização de campanhas públicas e educativas de interesse social
Realização do cadastramento e recadastramento dos beneficiários contemplados pelo PBF
Construção de sede para a Secretaria Municipal do Trabalho e Desenvolvimento Social
Fomento aos materiais produzidos pelos usuários do CRAS nos festejos tradicionais do Município
Implantação de unidades do CRAS nos bairros
Implantação de várias modalidades de esporte nos CRAS
Inclusão de educador físico para a terceira idade
Intensificação dos CRAS na Zona Rural

Objetivo 2:

Promover, gerenciar e executar a política municipal de habitação de interesse social

Órgão Responsável:

Secretaria Municipal do Trabalho e Desenvolvimento Social

Meta 1:

Promover o atendimento a 200 famílias inseridas em serviços sócio assistenciais.

Regionalização	Quantidade	Unidade de Medida
Município	200	Família

Iniciativa

Apoio técnico e logístico aos programas habitacionais
Implementação de melhorias habitacionais e sanitárias domiciliares

Objetivo 3:

Promover a autonomia das famílias usuárias da Política de Assistência Social, por meio da integração ao mundo do trabalho

Órgão Responsável:

Secretaria Municipal do Trabalho e Desenvolvimento Social

Meta 1:

Capacitar e qualificar 500 pessoas através de oficinas de geração de emprego e renda

Regionalização	Quantidade	Unidade de Medida
Município	500	Pessoa

Iniciativa

Articulação com outros programas e serviços da assistência social e de demais áreas, como saúde, educação e trabalho
Intermediação de mão de obra
Qualificação e integração das ações do Sinebahia
Qualificação profissional de mão de obra
Realização de cursos voltados à geração de renda para mulheres
Realização de oficinas, cursos e capacitação com foco na geração de trabalho e renda para os beneficiários do SUAS



► **Área Temática**
Esporte e Lazer

Inclusão Social e
Afirmação de Direitos

PLANO
PLURIANUAL
PPA 2018 - 2021



► Município de Xique-Xique

PPA 2018 - 2021

Elxo Estruturante:	INCLUSÃO SOCIAL E AFIRMAÇÃO DE DIREITOS
Área Temática:	ESPORTE E LAZER
Programa:	ESPORTE E LAZER AO ALCANCE DE TODOS
Recursos do Programa:	R\$ 3.600.000,00

Objetivo 1:	Apolar as ações de promoção do esporte e lazer no município como mecanismo de desenvolvimento social e promoção a saúde e bem estar.
Órgão Responsável:	Secretaria Municipal da Juventude, Turismo, Esporte e Lazer

Meta 1:	Realizar e apolar 8 eventos esportivos e de lazer	
Regionalização	Quantidade	Unidade de Medida
Município	8	Evento

Meta 2:	Construir, reformar e ampliar 6 equipamentos desportivos e de lazer	
Regionalização	Quantidade	Unidade de Medida
Município	6	Equipamento

Meta 3:	Garantir o acesso de 30% da população às diversas modalidades esportivas	
Regionalização	Quantidade	Unidade de Medida
Município	30	%

Iniciativa

- Adequação de espaços públicos para a prática de esporte e lazer
- Apolo à criação de academia ao ar livre
- Apolo ao esporte amador
- Aquisição de equipamento e fardamento para a prática de esporte e lazer
- Construção e melhoria de quadras poliesportivas
- Construção, reforma e melhoria de espaços públicos voltados à prática de esporte e lazer
- Implementação do calendário esportivo anual
- Manutenção e fomento ao uso de praças e equipamentos públicos
- Realização da Gincana da Primavera
- Realização de cursos e oficinas de esporte e lazer
- Realização de eventos desportivos
- Realização de parcerias com Instituições públicas e privadas no âmbito do esporte e do lazer
- Realização, promoção e desenvolvimento de atividades física, poliesportiva e de lazer
- Reforma e ampliação de campos de futebol
- Viabilização e fomento a práticas desportivas diversificadas
- Requalificação do estádio municipal



► Município de Xique-Xique

PPA 2018 - 2021

Iniciativa

Fortalecimento do esporte no município
Implantação de escola de esportes
Intensificação do trabalho e desenvolvimento das políticas públicas voltadas para a juventude
Realização de aldeia musical
Realização de eventos alternativos

Objetivo 2:

Possibilitar o desenvolvimento integral do aluno e a sua formação cidadã, através da promoção da prática esportiva na escola

Órgão Responsável:

Secretaria Municipal da Juventude, Turismo, Esporte e Lazer

Meta:

Disponibilizar a estrutura que possibilite o atendimento de 6.000 alunos da rede pública municipal de ensino em atividades esportivas

Regionalização	Quantidade	
Município	6.000	Aluno

Iniciativa

Conservação e melhoria dos espaços esportivos na escola
Integração de projetos sociais com a escola
Fomento e desenvolvimento de práticas desportivas para os alunos da rede pública municipal de ensino
Realização de eventos para a integração do alunato

Eixo Estruturante:

INCLUSÃO SOCIAL E AFIRMAÇÃO DE DIREITOS

Área Temática:

ESPORTE E LAZER

Programa:

VIDA E LAZER

Recursos do Programa:

R\$ 3.822.276,54

Objetivo 1:

Facilitar a integração das comunidades e famílias, melhorando o convívio e ao mesmo tempo proporcionando saúde e bem estar.

Órgão Responsável:

FPAPP - Fundação Parque Aquático Ponta das Pedras

Meta 1:

Disponibilizar a estrutura que possibilite o atendimento a 60.000 pessoas com práticas de esporte e de lazer

Regionalização	Quantidade	Unidade de Medida
Município	60.000	Pessoa

Iniciativa

Aquisição de equipamentos
Contratação de pessoal qualificado na área de educação física
Melhoria na infraestrutura do parque aquático



► **Área Temática**
Defesa Civil e Segurança

Inclusão Social e
Afirmação de Direitos

PLANO
PLURIANUAL
PPA 2018 - 2021



► Município de Xique-Xique

PPA 2018 - 2021

Eixo Estruturante:	INCLUSÃO SOCIAL E AFIRMAÇÃO DE DIREITOS	
Área Temática:	DEFESA CIVIL E SEGURANÇA	
Programa:	XIQUE-XIQUE MAIS SEGURA	
Recursos do Programa:	R\$ 40.000,00	
Objetivo:	Aumentar a sensação de segurança da população através da implantação de medidas preventivas	
Órgão Responsável:	Secretaria Municipal de Obras, Infraestrutura, Transporte e Serviços Públicos	
Meta 1:	Aquisição 8 de câmaras de monitoramento para a sede do Município	
Regionalização	Quantidade	Unidade de Medida
Município	8	Câmara de monitoramento
Iniciativa		

Ampliação e potencialização do monitoramento de espaços públicos
Aquisição de motos
Atendimento à população em situações de emergência ou calamidade pública
Fortalecimento do sistema municipal de defesa civil
Realização de estudos e pesquisas
Aquisição e manutenção de câmaras de monitoramento



► **Poder Executivo**
Eixo Estruturante 2
Infraestrutura e
Desenvolvimento Econômico
com Sustentabilidade
Ambiental

PLANO
PLURIANUAL
PPA 2018 - 2021



► **Município de Xique-Xique**

PPA 2018 - 2021

Poder Executivo
Eixo Estruturante 2
Infraestrutura e Desenvolvimento Econômico com Sustentabilidade Ambiental

A construção desse segundo Eixo Estruturante para a formatação do PPA 2018-2021 do Município de Xique-Xique, denominado Infraestrutura e Desenvolvimento Econômico com Sustentabilidade Ambiental, teve como diretriz maior a geração de riquezas com maior equidade social.

Nessa perspectiva, dinamizar as atividades econômicas através do apoio aos diversos segmentos existentes, oferecer a infraestrutura necessária ao crescimento da economia, aprimorar a prestação de serviços públicos e melhorar a qualidade de vida da população de Xique-Xique estão contempladas neste segundo eixo.

A promoção do desenvolvimento com sustentabilidade ambiental é uma diretriz fundamental na construção e implementação das políticas públicas contempladas neste PPA, em especial, neste eixo que particulariza os objetivos, metas e iniciativas pertinentes a essa temática.

Nessa direção, foram definidas cinco áreas temáticas para este segundo Eixo Estruturante, conforme o detalhamento a seguir:

- 1)Infraestrutura;
- 2)Agricultura, Pesca e Economia Solidária;
- 3)Cultura;
- 4)Meio Ambiente; e
- 5)Saneamento Básico

Na primeira área temática, a de infraestrutura, os investimentos serão direcionados para aumentar a oferta da infraestrutura necessária a uma melhor prestação de serviços públicos pelo Município, em saneamento, transporte, logística, dentre outros serviços públicos.

Tendo como perspectiva incluir produtivamente as famílias inscritas no Cadastro Único, foi construída a segunda área temática, denominada agricultura, pesca e economia solidária, que atuará no fomento à produção, comercialização e economia solidária.

No âmbito da área temática cultura, cabe destacar a sua importância como oportunidade de fortalecer a pluralidade, apoiar os talentos, preservar as manifestações culturais, articular as diferentes linguagens culturais e, ao mesmo tempo, aproveitar esses mecanismos para aumentar as oportunidades de geração de trabalho, de emprego e de renda para a população.

O tema meio ambiente é essencialmente transversal, considerando-se que é formado por elementos naturais e artificiais que se relacionam e modificam-se pela ação humana. Nesse sentido as atividades econômicas são as que mais modificam esses elementos naturais, exigindo a sua preservação, por isso foi construída a quarta área temática deste segundo eixo estruturante, denominada meio ambiente, tendo como perspectiva fomentar o desenvolvimento sustentável.



► **Município de Xique-Xique**

PPA 2018 - 2021

Nessa direção, também foi construída a quinta área temática deste segundo eixo estruturante, denominada saneamento básico, que além de ser um direito assegurado pela Constituição Federal é considerada essencial para a saúde de toda a sociedade e para o meio ambiente.

Dessa maneira, nesse segundo eixo estruturante a perspectiva é fortalecer a associação entre a infraestrutura e o desenvolvimento, tendo como resultantes o fomento da atividade econômica e a melhoria da qualidade de vida da população, que passa, necessariamente, pelo crescimento econômico com preservação ambiental.



► **Área Temática**
Infraestrutura

Infraestrutura e
Desenvolvimento Econômico
com Sustentabilidade
Ambiental

PLANO
PLURIANUAL
PPA 2018 - 2021



► Município de Xique-Xique

PPA 2018 - 2021

Eixo Estruturante:	INFRAESTRUTURA E DESENVOLVIMENTO ECONÔMICO COM SUSTENTABILIDADE AMBIENTAL	
Área Temática:	INFRAESTRUTURA	
Programa:	VIVENDO MELHOR EM XIQUE-XIQUE	
Recursos do Programa:	R\$ 34.084.695,00	
Objetivo:	Melhorar a qualidade de vida da população, facilitando a mobilidade e acessibilidade, ofertando infraestrutura e serviços públicos de qualidade a todos.	
Órgão Responsável:	Secretaria Municipal de Obras, Infraestrutura, Transporte e Serviços Públicos	
Meta 1:	Realizar o destino final de 75% dos resíduos sólidos coletados no município	
Regionalização	Quantidade	Unidade de Medida
Município	75	%
Meta 2:	Patrolar 200 quilômetros de estradas vicinais	
Regionalização	Quantidade	Unidade de Medida
Município	200	Quilômetro
Meta 3:	Pavimentar 100.000 m2 de ruas	
Regionalização	Quantidade	Unidade de Medida
Município	100.000	M²
Meta 4:	Construir 4 praças públicas	
Regionalização	Quantidade	Unidade de Medida
Município	4	Praça
Meta 5:	Garantir 100% de iluminação pública nas vias públicas	
Regionalização	Quantidade	Unidade de Medida
Município	100	%



► **Município de Xique-Xique**

Meta 6:	Aumentar a segurança e o fluxo de passageiros, pedestres, motoristas, motociclistas e ciclistas, através do reordenamento do tráfego urbano	
Regionalização	Quantidade	Unidade de Medida
Município	1	Reordenamento do tráfego
Iniciativa		

Adequação da coleta e destino final de resíduos sólidos
Ampliação, reestruturação e adequação do sistema de drenagem
Aquisição de veículos, materiais e equipamentos
Arborização e paisagismo de áreas públicas
Aterragem, construção, manutenção e patrulagem de estradas vicinais
Construção, ampliação e limpeza de cisternas e aguadas
Construção, reforma e manutenção de praças públicas
Recuperação de mercados municipais
Construção, recuperação, ampliação e conservação de prédios públicos
Estruturação do serviço de poda de árvores
Modernização e eficiência da iluminação pública
Realização de campanhas educativas
Recuperação, perfuração e funcionamento de poços artesianos
Regularização fundiária
Reordenamento da feira livre
Requalificação de cemitérios
Revisão do Plano Diretor de Desenvolvimento Urbano - PDDU
Revitalização de espaços públicos
Urbanização, recuperação e pavimentação de vias públicas
Intensificação de coleta de lixo na zona rural
Melhoria no sistema de destino final do lixo
Pavimentação asfáltica de vias públicas



► **Área Temática**
Agricultura, Pesca
e Economia Solidária

Infraestrutura e
Desenvolvimento Econômico
com Sustentabilidade
Ambiental

PLANO
PLURIANUAL
PPA 2018 - 2021



► Município de Xique-Xique

PPA 2018 - 2021

Eixo Estruturante:	INFRAESTRUTURA E DESENVOLVIMENTO ECONÔMICO COM SUSTENTABILIDADE AMBIENTAL	
Área Temática:	AGRICULTURA, PESCA E ECONOMIA SOLIDÁRIA	
Programa:	INCLUSÃO PRODUTIVA	
Recursos do Programa:	R\$ 4.000.200,00	
Objetivo:	Promover a inclusão produtiva de famílias inscritas no Cadastro Único - CadÚnico, mediante o fomento à produção, comercialização, organização e economia solidária	
Órgão Responsável:	Secretaria Municipal da Agricultura, Pecuária e Pesca	
Meta 1:	Apoiar a inclusão de 1.500 famílias por ano no processo produtivo	
Regionalização	Quantidade	Unidade de Medida
Município	1.500	Família/Ano
Meta 2:	Investir 30% dos recursos destinados à merenda escolar na aquisição de produtos oriundos da agricultura familiar	
Regionalização	Quantidade	Unidade de Medida
Município	30	%
Meta 3:	Garantir o acesso de 40 agricultores familiares ao Programa Nacional de Alimentação Escolar - PNAE	
Regionalização	Quantidade	Unidade de Medida
Município	40	Agricultor familiar
Meta 4:	Garantir o acesso de 50 agricultores familiares ao Programa de Aquisição de Alimentos - PAA	
Regionalização	Quantidade	Unidade de Medida
Município	50	Agricultor familiar
Meta 5:	Prestar Assistência Técnica e Extensão Rural - ATER a 50% dos agricultores familiares	
Regionalização	Quantidade	Unidade de Medida
Município	50	%



► **Município de Xique-Xique**

PPA 2018 - 2021

Meta 6: Ampliar em 50% a adesão dos beneficiários já existentes no Garantia Safra		
Regionalização	Quantidade	Unidade de Medida
Município	50	%

Meta 7: Aumentar a produção agropecuária em 10% ao ano		
Regionalização	Quantidade	Unidade de Medida
Município	10	%

Iniciativa

Apoio à implantação de mini-indústria de produção e beneficiamento de alimentos
Apoio aos agricultores familiares na adesão ao Garantia Safra
Apoio às famílias com assistência técnica voltada à produção agroecológica na agricultura familiar
Apoio técnico e logístico a regularização fundiária
Apoio técnico e logístico para a realização de serviços e eventos que beneficiam os assentados e suas famílias
Aquisição de máquinas
Aquisição e distribuição de sementes e mudas
Articulação para o acesso ao crédito rural voltado para a agricultura familiar
Articulação para o desenvolvimento e utilização de pesquisas e tecnologias de convivência com o semiárido
Assessoramento para a implantação de cooperativa
Assistência técnica e extensão rural para agricultores familiares
Busca ativa de agricultores familiares para cadastramento no CadÚnico
Busca ativa de agricultores para inscrição no cadastro de Declaração de Aptidão ao Pronaf - DAP
Capacitação de agricultores familiares em empreendimentos comerciais
Capacitação de agricultores familiares em uso eficiente da água
Capacitação de agricultores para acessar o mercado institucional
Capacitação de agricultores para acessar o Programa Nacional de Alimentação Escolar - PNAE
Capacitação de entidades em gestão socioproductiva e fomento à produção e comercialização
Construção da Casa do Agricultor
Disponibilização de apoio técnico a empreendimento agroindustrial
Elaboração do Plano Municipal Integrado de Desenvolvimento Rural Sustentável
Implantação do Serviço Municipal de Apoio a Agricultura Familiar - SEMAF
Incentivo às ações de fortalecimento ao cooperativismo e ao associativismo
Realização de campanhas para a emissão de DAP's para agricultores familiares
Realização de diagnóstico participativo das cooperativas e associações do setor agropecuário e da pesca
Incentivo na produção e consumo de produtos orgânicos
Fortalecimentos da pecuária no Município
Incentivo para regularização de documentações dos agricultores



▶ **Área Temática**
Cultura

Infraestrutura e
Desenvolvimento Econômico
com Sustentabilidade
Ambiental

PLANO
PLURIANUAL
PPA 2018 - 2021



► **Município de Xique-Xique**

PPA 2018 - 2021

Eixo Estruturante:	INFRAESTRUTURA E DESENVOLVIMENTO ECONÔMICO COM SUSTENTABILIDADE AMBIENTAL
Área Temática:	CULTURA
Programa:	XIQUE-XIQUE CULTURAL
Recursos do Programa:	R\$3.443.807,00
Objetivo:	Ampliar o acesso da população à cultura, visando o fortalecimento do sentimento de pertencimento, de identidade, da diversidade e de oportunidade de geração de renda
Órgão Responsável:	Secretaria Municipal da Educação e Cultura

Meta 1:	Dinamizar 4 espaços culturais	
Regionalização	Quantidade	Unidade de Medida
Município	4	Espaço cultural

Meta 2:	Elaborar o Plano Municipal de Cultura	
Regionalização	Quantidade	Unidade de Medida
Município	1	Plano

Meta 3:	Realizar e apoiar 8 eventos culturais	
Regionalização	Quantidade	Unidade de Medida
Município	8	Evento cultural

Iniciativa

Ampliação da biblioteca municipal
 Reforma de espaços culturais
 Apoio a projetos artísticos e musicais
 Apoio às manifestações culturais locais
 Apoio e assessoramento às comunidades em projetos culturais
 Aquisição de equipamentos
 Aquisição e preservação do acervo literário
 Elaboração do Plano Municipal de Cultura
 Fomento à realização de festivais de cultura
 Criação da Fanfarra Municipal
 Preservação e catalogação do patrimônio histórico cultural
 Realização de campanhas educativas voltadas à preservação e divulgação da cultura local
 Realização de eventos, festejos e manifestações artísticas e culturais
 Realização de oficinas de capacitação dos agentes culturais
 Revitalização de festas populares
 Acompanhamento das comunidades tradicionais
 Cadastramento dos bens culturais do município
 Capacitação e aperfeiçoamento para os artistas locais, englobando todas as linguagens
 Conscientização referente ao patrimônio histórico do Município
 Criação da Casa da Cultura (museu, patrimônio e memória)
 Criação do espaço cultural (composto com auditório para apresentações culturais e eventos)
 Incentivo à cultura municipal
 Organização de feiras culturais
 Organização de um dossiê cultural do município
 Orientação jurídica aos grupos culturais, como incentivo aos registros destes e suas obras
 Preservação do patrimônio histórico de Xique-Xique, público e privado
 Realização da Semana de Cultura, em cumprimento à lei já existente no município
 Valorização dos contadores de história



▶ **Área Temática**
Meio Ambiente

Infraestrutura e
Desenvolvimento Econômico
com Sustentabilidade
Ambiental

PLANO
PLURIANUAL
PPA 2018 - 2021



► **Município de Xique-Xique**

PPA 2018 - 2021

Eixo Estruturante:	INFRAESTRUTURA E DESENVOLVIMENTO ECONÔMICO COM SUSTENTABILIDADE AMBIENTAL
Área Temática:	MEIO AMBIENTE
Programa:	SUSTENTABILIDADE AMBIENTAL
Recursos do Programa:	R\$ 3.200.000,00
Objetivo:	Promover a sustentabilidade ambiental no Município de Xique-Xique.
Órgão Responsável:	Secretaria Municipal do Meio Ambiente e Desenvolvimento Sustentável

Meta 1:	Fomentar o desenvolvimento sustentável, considerando a biodiversidade e os recursos hídricos e florestais como ativos ambientais	
Regionalização	Quantidade	Unidade de Medida
Município	1	Desenvolvimento sustentável

Meta 2:	Realizar o plantio de 4.000 mudas de árvores nativas como incentivo à preservação ambiental	
Regionalização	Quantidade	Unidade de Medida
Município	4.000	Muda de árvore

Iniciativa

Apoio a atividades de reflorestamento
Apoio a eventos de educação ambiental
Aquisição de equipamento
Articulação com o setor público e a sociedade civil para o desenvolvimento de práticas ambientais
Distribuição de mudas, revegetação e conservação ambiental
Elaboração do Plano Municipal de Desenvolvimento Sustentável
Fortalecimento de alternativas para convivência com o semiárido
Fortalecimento e aperfeiçoamento da gestão ambiental municipal
Implantação de sistema de licenciamento ambiental
Implementação da fiscalização ambiental
Mapeamento de áreas de preservação ambiental
Promoção de campanhas educativas de preservação ambiental
Realização de eventos de educação ambiental
Realização de plantio de muda de árvore
Recuperação de áreas de preservação permanente e de reserva legal
Reestruturação da legislação ambiental municipal
Sensibilização da comunidade para a realização da coleta seletiva nos bairros
Fortalecimento da educação ambiental no município
Limpeza anual das margens da lagoa de Itaparica



► **Área Temática**
Saneamento Básico

Infraestrutura e
Desenvolvimento Econômico
com Sustentabilidade
Ambiental

PLANO
PLURIANUAL
PPA 2018 - 2021



► Município de Xique-Xique

PPA 2018 - 2021

Elxo Estruturante:	INFRAESTRUTURA E DESENVOLVIMENTO ECONÔMICO COM SUSTENTABILIDADE AMBIENTAL
Área Temática:	SANEAMENTO BÁSICO
Programa:	SANEAMENTO SEGURO
Recursos do Programa:	R\$ 5.400.000,00
Objetivo:	Assegurar o abastecimento de água potável, a coleta e tratamento de esgoto sanitário nos padrões de qualidade e a menores custos, contribuindo para o desenvolvimento social e econômico de Xique-Xique.
Órgão Responsável:	SAAE - Serviço Autônomo de Água e Esgoto

Meta 1:	Modernizar o sistema de captação e distribuição de água.	
Regionalização	Quantidade	Unidade de Medida
Município	--	Sistema

Meta 2:	Ampliar para 500 o número de ligações de água	
Regionalização	Quantidade	Unidade de Medida
Município	500	Ligação de água

Meta 3:	Elaborar o Plano Municipal de Saneamento Básico	
Regionalização	Quantidade	Unidade de Medida
Município	1	Plano

Iniciativa
Ampliação e funcionamento de sistema de abastecimento de água
Ampliação e funcionamento de sistema de esgotamento sanitário
Elaboração do Plano Municipal de Saneamento Básico
Implantação de melhorias sanitárias domiciliares
Modernização de sistemas de captação e distribuição de água entre zona urbana e rural
Qualificação e capacitação dos servidores



► **Poder Executivo**
Eixo Estruturante 3
Planejamento e Gestão
Estratégica com Participação
Social

PLANO
PLURIANUAL
PPA 2018 - 2021



► **Município de Xique-Xique**

PPA 2018 - 2021

Poder Executivo
Eixo Estruturante 3
Planejamento e Gestão Estratégica com Participação Social

Para que os objetivos e metas contemplados nos dois eixos estruturantes anteriores sejam alcançados ao longo do quadriênio 2018-2021, torna-se necessário fortalecer o planejamento governamental e modernizar a gestão pública municipal, na perspectiva de dotar a administração de metodologias e ferramentas capazes de executar, com êxito, as políticas públicas contempladas nos eixos um e dois deste Plano.

A partir do exposto no parágrafo anterior é que foi construído o terceiro Eixo Estruturante no âmbito do PPA 2018-2021 para o Município de Xique-Xique, denominado de Planejamento e Gestão Estratégica com Participação Social.

Nesse contexto, o aprimoramento na elaboração dos instrumentos legais de planejamento: o Plano Plurianual - PPA, a Lei de Diretrizes Orçamentárias - LDO e a Lei Orçamentária Anual - LOA, e a necessária integração entre eles, passam a ser uma premissa na esfera da gestão democrática das políticas públicas municipais.

Ressalte-se ainda, a importância deste PPA como instrumento facilitador da articulação federativa a partir da integração e da pactuação com o PPA Federal e com o PPA Estadual, incluindo a sua dimensão regional, que tem no Território de Identidade a regionalização do PPA do Governo da Bahia.

A participação social, que está associada ao fortalecimento da parceria com a sociedade civil na direção de uma gestão democrática e cidadã, está contemplada neste terceiro eixo estruturante e contribuirá para a implementação do controle social e para alcançar a efetividade na execução dos programas deste PPA 2018-2021, a cargo da Prefeitura Municipal de Xique-Xique. A busca pela eficiência na execução dos programas governamentais deste PPA 2018-2021 requer também a utilização de procedimentos adequados no âmbito da gestão fiscal, que resultem na melhoria da qualidade do gasto público, de um lado, e no aumento da arrecadação tributária, de outro, que se refletirá no fortalecimento da gestão fiscal.

A modernização administrativa e a valorização do servidor público municipal, que se constituem como os pilares essenciais para a ampliação e melhoria da qualidade na prestação dos serviços públicos, apresentam-se neste terceiro eixo estruturante, como as condições necessárias para a garantia na prestação, com qualidade, dos serviços públicos à população.

Foi neste contexto, que foram construídas as três áreas temáticas para este terceiro eixo estruturante e que se complementam e se retroalimentam, conforme o detalhamento a seguir:

- 1) Modernização do Planejamento e Gestão Estratégica;
- 2) Gestão Fiscal; e
- 3) Modernização da Administração Municipal.

Dessa maneira, a construção desse terceiro eixo estruturante do PPA do Município de Xique-Xique, para o período de 2018 a 2021, teve como diretriz central o fornecimento do suporte gerencial e administrativo para que os programas temáticos contemplados nos dois eixos anteriores se realizem, possibilitando o desenvolvimento sustentável e equilibrado para toda a população do Município.



► **Área Temática**
Modernização do
Planejamento e Gestão
Estratégica

Planejamento e Gestão
Estratégica com Participação
Social

PLANO
PLURIANUAL
PPA 2018 - 2021



► Município de Xique-Xique

PPA 2018 - 2021

Eixo Estruturante:	PLANEJAMENTO E GESTÃO ESTRATÉGICA COM PARTICIPAÇÃO SOCIAL
Área Temática:	MODERNIZAÇÃO DO PLANEJAMENTO E GESTÃO ESTRATÉGICA
Programa:	MODERNIZAÇÃO E INTEGRAÇÃO DA GESTÃO
Recursos do Programa:	R\$ 44.149.759,18
Objetivo 1:	Dotar a gestão pública municipal de instrumentos legais, gerenciais e de participação social, como ferramentas capazes de estruturar, integrar e articular a administração pública municipal
Órgão Responsável:	Secretaria Municipal da Administração, Planejamento e Finanças
Iniciativa	

Apoio à realização de eventos e cursos voltados ao planejamento e ao desenvolvimento local
Articulação dos programas do PPA Municipal com os programas contemplados no PPA Federal e Estadual
Cooperação técnica voltada para o desenvolvimento local
Desenvolvimento de metodologias e instrumentos de planejamento e gestão estratégica, envolvendo programação, orçamentação, execução, acompanhamento, monitoramento, avaliação e revisão
Divulgação das ações de governo
Elaboração dos instrumentos legais de planejamento – PPA, LDO e LOA
Estabelecimento de convênios e parcerias com entes públicos e privados
Elaboração de relatórios gerenciais e de governo
Elaboração e gerenciamento de projetos estruturantes
Fomento à participação da sociedade civil no acompanhamento da execução das políticas públicas
Fortalecimento dos conselhos municipais de políticas públicas
Fortalecimento das capacidades, habilidades e atitudes do servidor público municipal para a gestão dos programas temáticos contemplados no PPA 2018-2021
Gestão de contratos e convênios
Implementação do Modelo de Gestão do PPA 2018-2021
Monitoramento Participativo do PPA 2018-2021
Realização de audiências públicas
Sensibilização e capacitação do servidor público municipal na área de planejamento, orçamento e gestão

Objetivo 2:	Desenvolver ações de coordenação e representação geral dos serviços jurídicos do Município
Órgão Responsável:	Procuradoria Geral do Município
Iniciativa	

Assessoramento jurídico na atuação do gestor público na implementação das políticas públicas
Acompanhamento e instauração de processos de inquéritos administrativos
Acompanhamento e promoção de cobranças judiciais do Município



► Município de Xique-Xique

PPA 2018 - 2021

Objetivo 3:	Desenvolver ações de fiscalização quanto a comprovação, a legalidade e avaliação dos resultados associados à eficácia e à eficiência da gestão orçamentária, financeira e patrimonial dos órgãos e entidades da administração Municipal
Órgão Responsável:	Controladoria Geral do Município
Iniciativa	

Implementação e funcionamento das ações de fiscalização do controle interno
Aperfeiçoamento do Sistema de Controle Interno

Objetivo 4:	Desenvolver ações de acolhimento e filtros de críticas e sugestões da população
Órgão Responsável:	Secretaria Municipal de Administração, Planejamento e Finanças
Iniciativa	

Disponibilização de canal aberto às críticas e sugestões da população
Ferramenta de desenvolvimento da gestão municipal



► **Área Temática**
Gestão Fiscal

Planejamento e Gestão
Estratégica com Participação
Social

PLANO
PLURIANUAL
PPA 2018 - 2021



► Município de Xique-Xique

PPA 2018 - 2021

Eixo Estruturante:	PLANEJAMENTO E GESTÃO ESTRATÉGICA COM PARTICIPAÇÃO SOCIAL
Área Temática:	GESTÃO FISCAL
Programa:	MODERNIZAÇÃO TRIBUTÁRIA
Recursos do Programa:	R\$ 4.200.000,00
Objetivo:	Incrementar a receita tributária, estimulando a participação indireta do contribuinte no processo de arrecadação
Órgão Responsável:	Secretaria Municipal da Administração, Planejamento e Finanças

Iniciativa

Desenvolvimento de projetos de controle e gestão de processos na área tributária e financeira
Execução de ações para combater a inadimplência e a sonegação fiscal
Fiscalização e acompanhamento das ações fiscais
Implementação de ferramentas de gestão que promovam a melhoria do gasto público e subsidiem a tomada de decisão
Integração do processo administrativo fiscal com a Procuradoria
Promoção de campanhas de incentivo ao pagamento dos tributos municipais
Realização de campanhas educativas sobre a temática fiscal
Reestruturação da sistemática da arrecadação
Revisão do cadastro imobiliário
Sensibilização e capacitação do servidor público municipal na área financeira e tributária
Revisão da planta genérica do Município



► **Área Temática**
Modernização da
Administração Municipal

Planejamento e Gestão
Estratégica com Participação
Social

PLANO
PLURIANUAL
PPA 2018 - 2021



► **Município de Xique-Xique**

PPA 2018 - 2021

Elxo Estruturante:	PLANEJAMENTO E GESTÃO ESTRATÉGICA COM PARTICIPAÇÃO SOCIAL
Área Temática:	MODERNIZAÇÃO DA ADMINISTRAÇÃO MUNICIPAL
Programa:	EFICIÊNCIA E VALORIZAÇÃO DO SERVIDOR PÚBLICO
Recursos do Programa:	R\$ 2.600.000,00
Objetivo:	Melhorar o desempenho funcional e a eficiência da administração pública municipal, adotando medidas para a melhoria do nível de satisfação do servidor público municipal
Órgão Responsável:	Secretaria Municipal da Administração, Planejamento e Finanças
Iniciativa	

Aquisição de máquinas, equipamentos e mobiliário
Construção, recuperação, reforma e ampliação de edificações públicas
Fortalecimento dos conselhos municipais
Fortalecimento dos serviços de comunicação e publicidade oficial
Manutenção dos serviços técnicos e administrativos
Manutenção, renovação e ampliação da frota de veículos
Mapeamento de processos administrativos
Modernização da estrutura física e tecnológica da gestão municipal
Promoção, apoio e fortalecimento aos consórcios públicos
Realização de concurso público
Recadastramento do patrimônio imobiliário das unidades administrativas
Reestruturação do setor de compras e licitação
Utilização das tecnologias de informação e comunicação na área administrativa
Sensibilização e capacitação do servidor público municipal na área administrativa
Implantação do Setor de Compras
Implantação do Setor de Controle Interno



▶ **PODER LEGISLATIVO**

Eixo Estruturante

Ação Legislativa e Controle
das Contas Públicas

PLANO
PLURIANUAL
PPA 2018 - 2021



► **Município de Xique-Xique**

PPA 2018 - 2021

PODER LEGISLATIVO
Eixo Estruturante Ação Legislativa e
Controle das Contas Públicas

No sistema constitucional brasileiro, compete ao Poder Legislativo, como uma prerrogativa da soberania popular, não só a produção de normas e de instrumentos reguladores da gestão pública, como o controle externo da administração pública.

É nesse contexto, que se apresenta para este PPA 2018-2021, no âmbito do Legislativo Municipal, o Eixo Estruturante Ação Legislativa e Controle das Contas Públicas, tendo como área temática a Ação Legislativa e como programa o Fortalecimento da Ação Legislativa.

Eixo Estruturante:	AÇÃO LEGISLATIVA E CONTROLE DAS CONTAS PÚBLICAS
Área Temática:	AÇÃO LEGISLATIVA
Programa:	FORTALECIMENTO DA AÇÃO LEGISLATIVA
Recursos do Programa:	R\$ 12.100.000,00
Objetivo:	Estabelecer um novo padrão de relação entre Estado e sociedade, exercendo a fiscalização e o controle externo dos órgãos e representantes do Poder Público, com transparência e interatividade, enfatizando a normatização e o controle social
Órgão Responsável:	Câmara Municipal de Xique-Xique
Iniciativa	

Aquisição de equipamento e mobiliário
Capacitação e treinamento de servidores
Exercício da Ação Legislativa
Modernização da estrutura física e tecnológica